

INSTRUKCJA INSTALACJI OPROGRAMOWANIA DIAGNOSTYCZNEGO – PRINS DATA SOFTWARE



INFORMACJE OGÓLNE:

- Wymagania systemowe:

Komputer klasy PC lub laptop oraz system operacyjny windows 7* lub nowszy

Monitor: rozdzielczość ekranu minimum: 1024 x 768

Port: jeden port USB

Uprawnienia: konto z uprawnieniami administratora

* Upewnij się, że masz uprawnienia administratora, oraz że masz dostęp do internetu (aktualizacja oprogramowania on-line!)

- Wprowadzenie:

Narzędzie diagnostyczne Prins jest wielozadaniowym narzędziem programowym dla platformy Prins AFC.

Oprogramowanie pozwala użytkownikowi zdiagnozować, skalibrować i zaktualizować AFC.

Oprogramowanie diagnostyczne Prins współpracuje z systemem windows

Aby uzyskać ogólne informacje na temat „Prins” odwiedź następującą witrynę internetową: www.prinsautogas.com lub www.prinsautogaz.pl

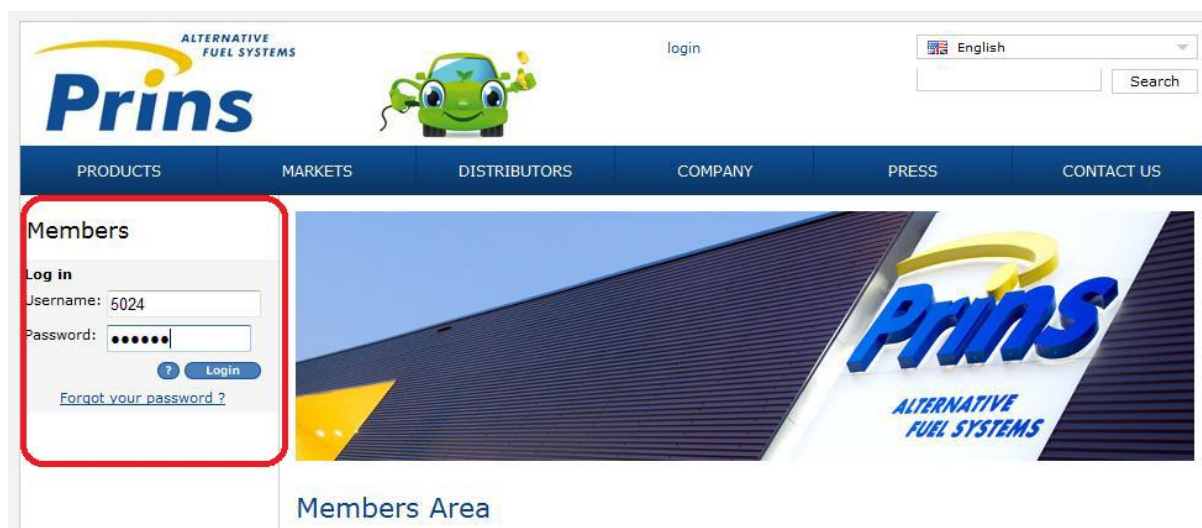
- Skróty:

PDS	Prins Diagnostic Software - oprogramowanie diagnostyczne Prins
PDT	Prins Diagnostic Tool (serial interface) - interfejs diagnostyczny
PC	Personal Computer - komputer osobisty
AFC	Alternative Fuel Controller (Prins ECU) - sterownik paliwa gazowego

Prins Diagnostic Software - Instalacja

1.) Dostęp do strony Prins

Przed rozpoczęciem instalacji / aktywacji oprogramowania należy zamówić nazwę użytkownika i hasło poprzez adres email: info@prinsautogaz.pl Z tym dostępem, można zalogować się na Stronie Prins www.prinsautogas.com i ściągnąć / aktywować oprogramowanie.




Jeśli posiadasz już login i hasło, ale nie pamiętasz hasła możesz kliknąć przycisk "Forgot your password". Nowe hasło zostanie automatycznie wysłane na adres e-mail.


2.) Aktywowanie konta

Po zalogowaniu się na stronie internetowej Prins po raz pierwszy, należy wprowadzić dane konta.

Możesz również zmienić swoje hasło w tym obszarze strony.



ALTERNATIVE FUEL SYSTEMS



[back to Members Area](#)

English

PRODUCTS
MARKETS
DISTRIBUTORS
COMPANY
PRESS

CONTACT US

Members

You are logged in
Hessel Draisma

[Activate software](#)

[Edit account](#)

[Log out](#)

Warranty portal

[Login warranty portal](#)

[Manuals warranty portal](#)

[Manuals warranty portal](#)

[Importers](#)

[Workshop registration assistant](#)

Dealer area

[FAQ](#)

[Info-bulletins VSI](#)

[Diagrams](#)

- [└ Direct LiquiMax](#)
- [└ LiquiMax](#)
- [└ VSI-DI](#)
- [└ VSI-2.0](#)
- [└ VSI-LPG](#)
- [└ VSI-CNG](#)
- [└ VSI modules](#)
- [└ ValveCare](#)
- [└ YPS](#)
- [└ AFS](#)

Manuals

[SilverLine Documentation](#)

Tank approvals

- [└ Kioshi](#)
- [└ Stako](#)
- [└ Witte van Moort](#)
- [└ Elpigaz](#)
- [└ Xperion](#)
- [└ Vitkovice](#)

[Available R11S sets](#)

Edit account details

You can edit your account details below. Please note that in order to change your password you have to fill in both fields "password" and "confirm password".

Fill in all fields.

Personal details

title: Mr. Mrs.

first name:

prefix:

last name:*

Company details

company name:*

address:*

postal address/p.o. box:

postal code:*

city:*

country:*

telephone:*

fax:

e-mail:*

Account details

You only have to fill in your password if you wish to change it

username:*

password:*

confirm password:*

password reminder:* required

Fill in all fields.

[Submit changes](#)

Uwaga! Upewnij się, wprowadziłeś poprawny adres email. Ten adres e-mail jest używany do wysyłania biuletynów informacyjnych i licencji PDS.

3.) Pobierz / zainstaluj PDS ze strony Prins

ALTERNATIVE FUEL SYSTEMS
Prins

back to Members Area English Search

PRODUCTS MARKETS DISTRIBUTORS COMPANY PRESS

CONTACT US

Members

You are logged in
Hessel Draisma
Activate software
Edit account
Log out

Warranty portal

Login warranty portal
Manuals warranty portal
Manuals warranty portal
Importers
Workshop registration assistant

Dealer area

FAQ
Info-bulletins VSI
Diagrams
Direct LiquiMax
LiquiMax
VSI-DI
VSI-2.0
VSI-LPG
VSI-CNG
VSI modules
ValveCare
YPS
AFS

Manuals

SilverLine Documentation
Tank approvals
Kioshi
Stako
Witte van Moort
Elpigaz
Xperion
Vitkovic

Available R115 sets

Diagnostic software

Order form
Certifications America

Diagnostic Software

Below are the files necessary for downloading the VSI diagnostic program.

Diagnostic Software VSI :

Software	Date	Release	Stars	Activation code*	Download	Registration Manual
VSI Diagnostic	12-2011	D2.8.3.1**	**/**	1 - 8000	Download	
AFC Software v2	N.A.	N.A.	-	1 - 8000	Download	

* Activation code: your activation code indicates whether your diagnostic program is valid/active in combination with your license.
**This diagnostic program must be registered online, follow the indication displayed at start up of the application!

ValveCare Software :

Software	Date	Release	Download	Manual
Setup ValveCare Installation Wizard (Info bulletin 220)	11-2009	1.5.3	Download	
ValveCare Update Installer (Info bulletin 229)	03-2011	2.9.1	Download	
Driver USB-Supersaal cable ValveCare	10-2010	-	Download	
VSI update 371 critical (Info bulletin 229)	03-2011	S2.12t	Download	

Zaloguj się na stronie internetowej Prins z nazwą użytkownika i hasłem. W obszarze dealera pod "Oprogramowanie diagnostyczne", znajdziesz różne pliki instalacyjne oprogramowania diagnostycznego do pobrania.

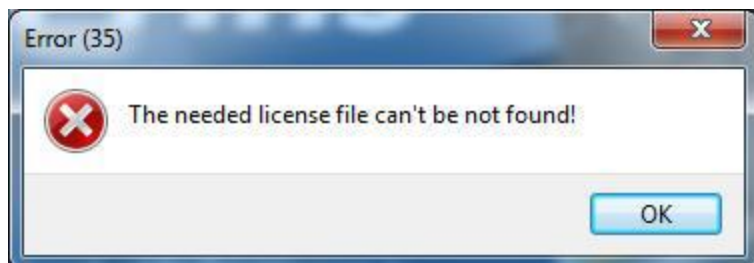
Licencja na oprogramowanie

Przy zakupie dostępu do strony Twój Importer Prins wyśle wniosek o udzielenie dostępu do Prins. Licencja na oprogramowanie zostanie aktywowana, po przeszkoleniu przez importera i kiedy wniosek zostanie zatwierdzony przez Prins.

4.) Aktywacja PDS

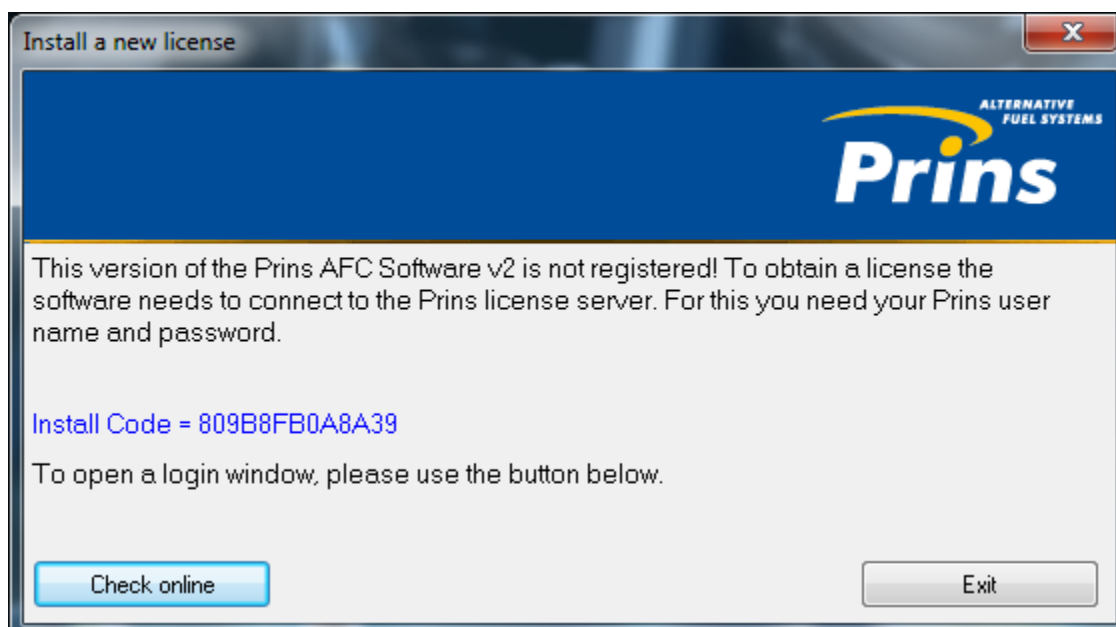
W momencie pobrania i zainstalowania oprogramowania licencja musi zostać zarejestrowana.

Podczas pierwszego uruchomienia PDS otrzymasz następujący komunikat o błędzie "Błąd (35)"



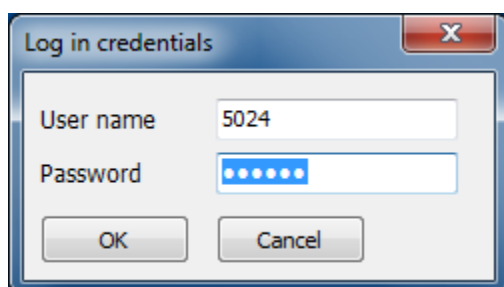
Kliknij przycisk "OK".

Możesz łatwo zainstalować licencję na oprogramowanie online. Pojawi się następujący komunikat:



Wybierając przycisk "Check Online" pojawi się następujący ekran.

Wpisz swój login "Prins" oraz hasło i wybierz "OK".



Uwaga!

Upewnij się, że masz dostęp do Internetu podczas aktywacji.

- Skontaktuj się z importerem, jeśli nie można znaleźć licencji lub jeśli nazwa użytkownika i hasło są nieważne.

Licencja na oprogramowanie

W "Info" >> "Licencja" Można znaleźć aktywowane licencje i datę ważności. Gdy nowe licencje są udostępniane przez Prins można po prostu zainstalować je online, wybierając przycisk "Install New License".

Prins AFC Software v2

Diagnostic Settings Calibration Load-save Info Options Help

Program License Connected ECU Calibration Warranty Portal

Info

User name	Hessel Draisma
Company name	Prins
User ID	5024
Install code	809B8FB0A8A39

Install new license..

Program module

Program module	Start date	Days left
Main module	2-1-2012	1118
Activate VSI LPG ECU	2-1-2012	1118
Universal VSI LPG	2-2-2012	1035

ECU module

ECU module	Start date	Days left
Diagnostic VSI	2-1-2012	1118
Basic calibration VSI	2-2-2012	1035

Disconnected Selected fuel: N/A Active platform: None

5) Uruchom oprogramowanie diagnostyczne Prins



Gdy program jest zainstalowany i aktywowany PDS jest gotowy do użycia. W celu nawiązania łączności z AFC urządzenie diagnostyczne Prins jest wymagane. Jest to uniwersalny interfejs kabel USB.

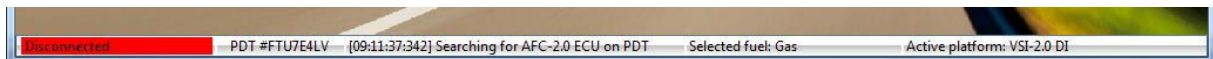
Połączenie

Podczas pierwszego użycia PDT interfejs zostanie rozpoznany, a sterownik zostanie zainstalowany automatycznie!

Jeśli połączenie jest nawiązane, tekst "communication to AFC-2.0" i "(PDT # FTU7E4LV)" pojawi się na pasku stanu. PDT jest rozpoznany!



Jeśli interfejs jest odłączony, pojawia się komunikat „nie podłączony” na czerwonym tle, na pasku stanu. (PDT jest rozpoznawany).



W tym przypadku potwierdź, że:

- Kabel diagnostyczny jest prawidłowo podłączony;
- Zapłon włączony / silnik pracuje
- Bezpiecznik jest prawidłowo zamontowany / nie jest przepalony;
- Połączenia zasilania i uziemienia są podłączone.

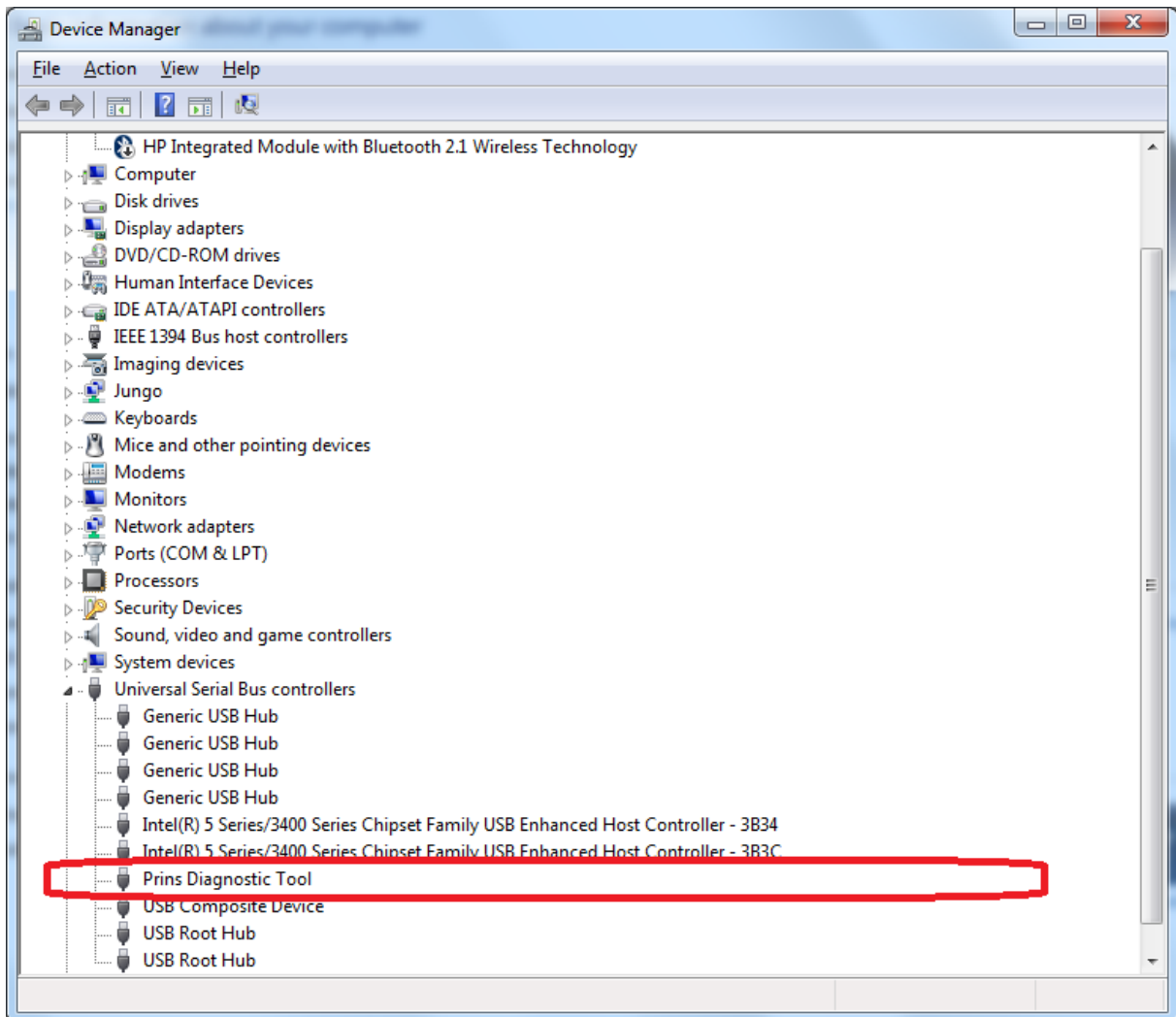
Jeśli "Błąd komunikacji" pojawi się na pasku stanu nie ma połączenia z PDT.



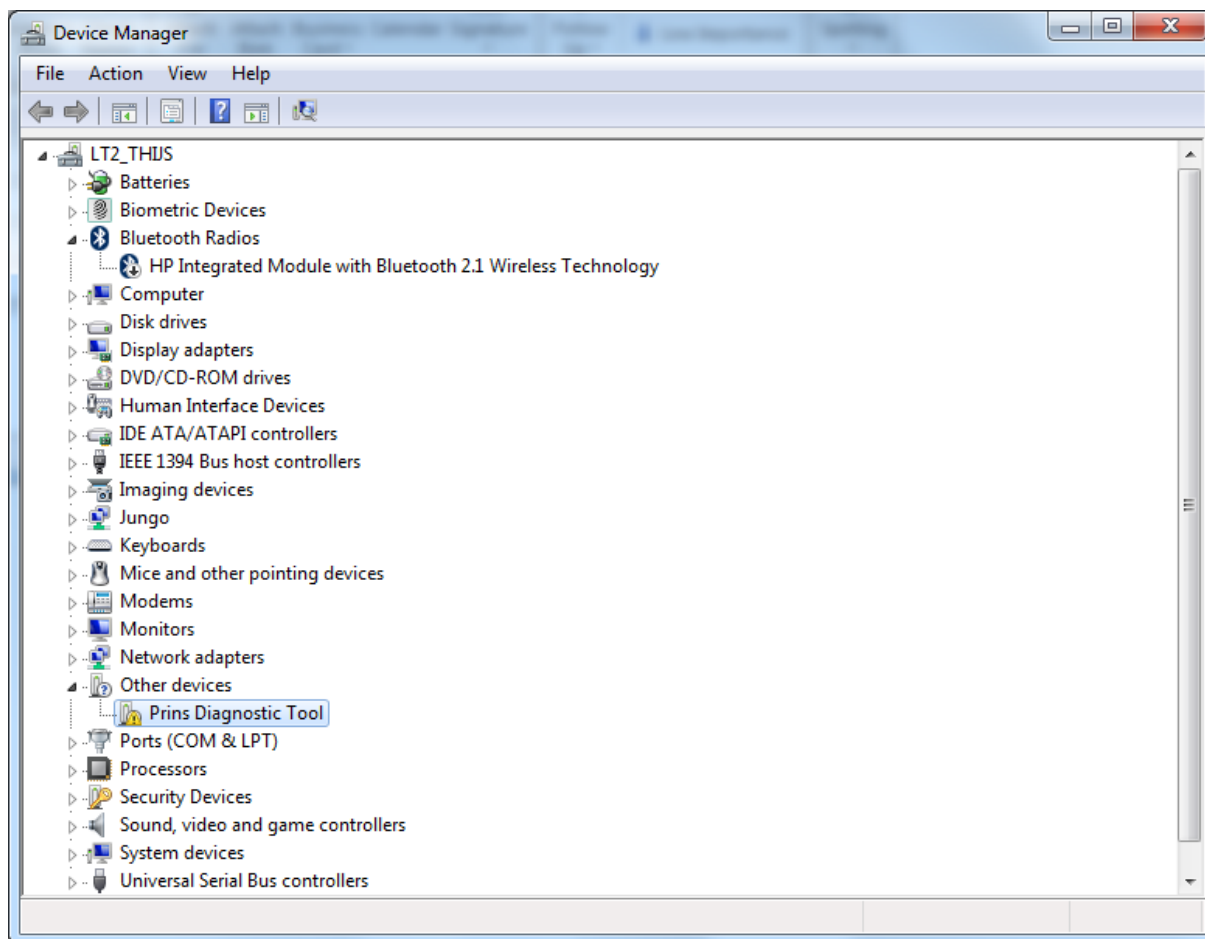
W tym przypadku sprawdź:

- Czy Kabel USB pomiędzy komputerem a PDT jest prawidłowo podłączony (miga dioda na PDT);
- Czy PDT (sterownik) jest wykryty i zainstalowany.

Podczas pierwszego użycia PDT interfejs zostanie rozpoznany i zostanie zainstalowany automatycznie!



Jeśli PDT jest rozpoznany i sterownik jest zainstalowany poprawnie, znajdziesz "Prins Diagnostic Tool" pod "Universal Serial Bus controllers".



Gdy PDT nie jest rozpoznawany Przejdź do "Menedżer urządzeń".

- Prins Diagnostic Tool jest identyfikowany jako "Inne urządzenia".

- Kliknij prawym myszy na "Narzędzie diagnostyczne" Prins i wybierz "Skanuj w poszukiwaniu zmian sprzętu".

- Jeśli PDT nadal nie jest rozpoznawany, zapytaj administratora systemu!

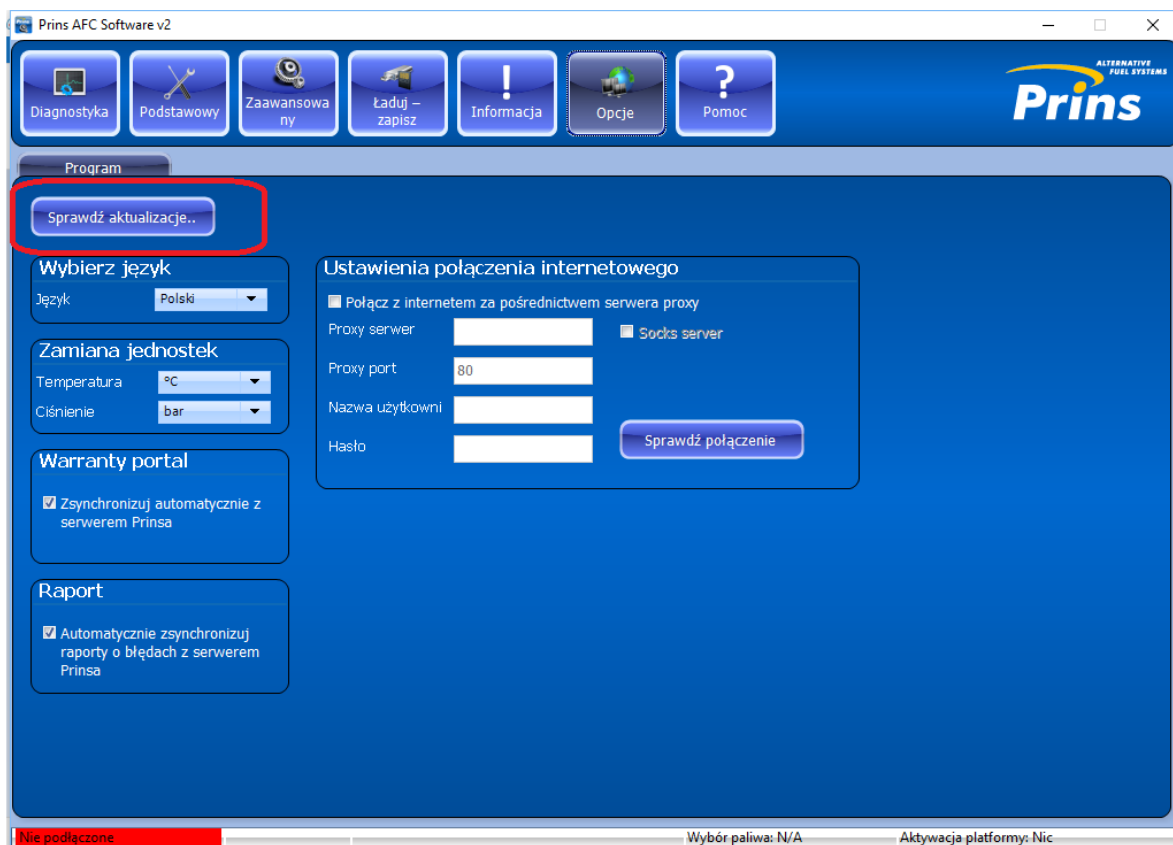
Aktualizacja PDS

Sprawdź aktualizacje oprogramowania

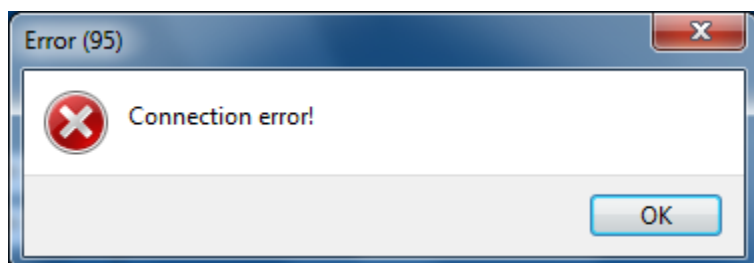
PDS automatycznie sprawdza dostępność nowych aktualizacji. Komputer powinien być podłączony do Internetu. W chwili gdy pojawia się aktualizacja automatycznie otrzymujesz wiadomość.

Jeśli komputer nie jest podłączony do Internetu, a oprogramowanie nie jest aktualizowane w ciągu 45 dni pojawi się komunikat.

Podczas aktualizacji oprogramowania nowe pliki baz danych i oprogramowania będą zainstalowane.



Uwaga! Jeśli nie korzystasz serwera proxy i pole wyboru "Połącz się z Internetem za pośrednictwem serwera proxy" jest aktywne, pojawi się okno błędu (błąd 95 Błąd komunikacji "!").



Instrukcja aktualizacji PDT dla wersji oprogramowania R013 i niższej

Po aktualizacji PDT (do wersji R014), będzie możliwe połączenie się z programem diagnostycznym VSI-I. Wersja oprogramowania VSI-i powinna być w wersji D2.8.3.x lub wyższej.

Procedura aktualizacji:

- Aktualizacja oprogramowania diagnostycznego VSI 2.0

[Opcje] - [Program] - [Sprawdź aktualizacje ..]

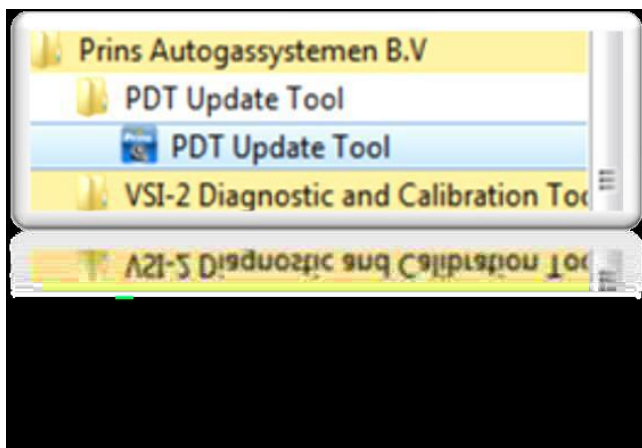


- wersja VSI-2.0 powinna być V0.1.3.X lub nowsza (po aktualizacji).

- Zamknij program diagnostyczny VSI 2.0 po aktualizacji.

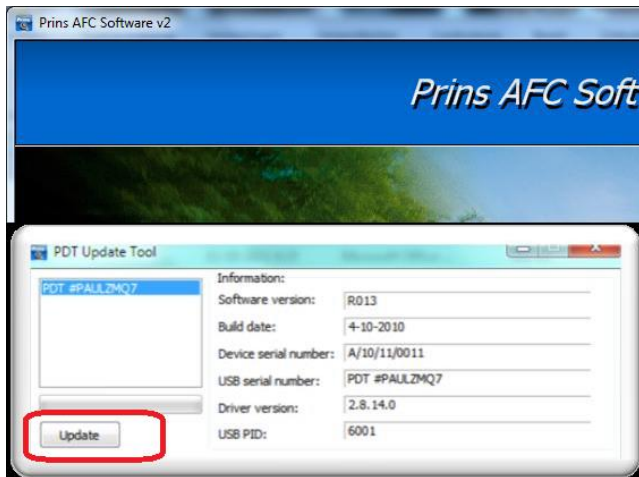
- Idź do [Start] - [Wszystkie programy] - [Prins Autogaz Systems BV] -

[PDT Update Tool] i uruchom program "PDT Update Tool".



- Podłącz PDT do laptopa / komputera.

- Po zainicjowaniu programu aktualizacyjnego z PDT, naciśnij przycisk "Aktualizuj"



- Po aktualizacji PDT, narzędzie aktualizacji pokaże nową wersję oprogramowania.



W przypadku PDT jest w wersji oprogramowania R014 lub wyższej, w narzędziu aktualizacji PDT nie pojawi się przycisk "Update" -> aktualizacja nie jest możliwa / konieczna.